

1.1 ความเป็นมาของการจัดทำรายงาน

1.2 รายละเอียดของโครงการโดยสังเขป

- 1.2.1 จุดที่ตั้งและขอบเขตการปกครอง  
1.2.2 ลักษณะภูมิประเทศบริเวณโครงการ  
1.2.3 การคมนาคม  
1.2.4 การทำเหมือง

1.3 แผนการดำเนินงานด้านสิ่งแวดล้อม

- 1.3.1 แผนการตรวจสอบมาตรการป้องกันและ  
แก้ไขผลกระทบสิ่งแวดล้อม  
1.3.2 แผนการติดตามตรวจสอบคุณภาพสิ่งแวดล้อม

# บทที่ 1

## บทนำ

### 1.1 ความเป็นมาของการจัดทำรายงาน

ตามที่ ห้างหุ้นส่วนจำกัด กรุงเกษม ได้ยื่นเรื่องเพื่อขออนุญาตดำเนินการทำเหมือง โครงการเหมืองแร่ทรายแก้ว ประทานบัตรที่ 26322/16155 ตั้งอยู่ที่ ตำบลคลองขุดและตำบลสนามไชย อำเภอนาใหม่และอำเภอนายายอาม จังหวัดจันทบุรี โดยได้รับอนุญาตตั้งแต่วันที่ 3 มีนาคม 2559 ถึงวันที่ 2 มีนาคม 2584 รวมอายุประทานบัตร 25 ปี ดังเอกสารแนบ 1 ซึ่งโครงการดังกล่าวเป็นโครงการที่เข้าข่ายตามประกาศกรมอุตสาหกรรมพื้นฐานและการเหมืองแร่ เรื่อง มาตรการป้องกันและแก้ไขผลกระทบสิ่งแวดล้อม โครงการเหมืองแร่ทรายแก้ว หรือทรายซิลิกา ประกาศ ณ วันที่ 23 สิงหาคม 2556 ดังเอกสารแนบ 2 ที่ได้กำหนดมาตรการป้องกันและแก้ไขผลกระทบสิ่งแวดล้อม และมาตรการติดตามตรวจสอบผลกระทบสิ่งแวดล้อม สำหรับผู้ที่ได้รับประทานบัตรเหมืองแร่ทรายแก้ว หรือทรายซิลิกาที่คาดว่าจะเกิดขึ้นจากการทำเหมือง และกำหนดให้โครงการปฏิบัติตามมาตรการป้องกันและแก้ไขผลกระทบสิ่งแวดล้อมตามเงื่อนไขที่กำหนดไว้ในการออกประทานบัตรอย่างเคร่งครัด

ดังนั้น ห้างหุ้นส่วนจำกัด กรุงเกษม จึงได้มอบหมายให้บริษัท ไมน์ เอ็นจิเนียริง คอนซัลแตนท์ จำกัด ดำเนินการจัดทำรายงานผลการปฏิบัติตามมาตรการป้องกันและแก้ไขผลกระทบสิ่งแวดล้อม และมาตรการติดตามตรวจสอบคุณภาพสิ่งแวดล้อมตามเงื่อนไขที่เห็นชอบรายงาน

### 1.2 รายละเอียดโครงการพอสังเขป

#### 1.2.1 รายละเอียดโครงการ

ชื่อโครงการ	โครงการเหมืองแร่ทรายแก้ว
เจ้าของโครงการ	ห้างหุ้นส่วนจำกัด กรุงเกษม
สถานที่ตั้งโครงการ	ตำบลคลองขุดและตำบลสนามไชย อำเภอนาใหม่ และอำเภอนายายอาม จังหวัดจันทบุรี
ขนาดที่ตั้งโครงการ	พื้นที่ 102-1-03 ไร่
โครงการได้รับอนุญาต	ตั้งแต่วันที่ 3 มีนาคม 2559 ถึงวันที่ 2 มีนาคม 2584 รวมอายุประทานบัตร 25 ปี
ได้รับอนุญาตประทานบัตรเลขที่	26322/16155

### 1.2.2 จุดที่ตั้งและขอบเขตการปกครอง

พื้นที่โครงการ ตั้งอยู่ในเขตท้องที่ ตำบลคลองขุด อำเภอนาใหม่ ตำบลสนามไชย อำเภอนายายอาม จังหวัด จันทบุรี ปรากฏในแผนที่ภูมิประเทศมาตราส่วน 1:50,000 ของกรมแผนที่ทหาร ลำดับชุด L7018 ระวัง 5334 II ตั้งอยู่ระหว่างเส้นกริดนอนที่ 1395000-1396000 เหนือ และเส้นกริดตั้งที่ 815000-816000 ตะวันออก ดังรูปที่ 1-1

### 1.2.3 ลักษณะภูมิประเทศพื้นที่โครงการ

พื้นที่โครงการมีลักษณะภูมิประเทศเป็นที่ราบลุ่มมีระดับความสูงของพื้นที่ประมาณ 3 เมตรเหนือระดับน้ำทะเลปานกลาง สภาพพื้นที่ส่วนใหญ่เป็นที่รกร้างว่างเปล่าไม่มีการใช้ประโยชน์ใดๆ มีพืชพืชและต้นไม้ขนาดเล็กขึ้นกระจายอยู่ทั่วไป ดังรูปที่ 1-2

### 1.2.4 การคมนาคม

การคมนาคมเพื่อเดินทางเข้าสู่พื้นที่โครงการโดยทางรถยนต์จากทางหลวงแผ่นดินหมายเลข 3 ถนนสุขุมวิท (กรุงเทพฯ-จังหวัดจันทบุรี) และเดินทางจากจังหวัดระยอง-มุ่งสู่จังหวัดจันทบุรี ถึงหลักกิโลเมตรที่ 301 ให้เลี้ยวขวาเข้าทางหลวงหมายเลข 3399 ระยะทางประมาณ 15.5 กิโลเมตร จะถึงสามแยกบริเวณที่ตั้งสำนักงานองค์การบริหารส่วนตำบลสนามไชย จึงเลี้ยวซ้ายไปทางทิศตะวันออกใช้เส้นทางหลวงหมายเลข 4036 ระยะทางประมาณ 1 กิโลเมตร จะถึงพื้นที่โครงการ ดังรูปที่ 1-3

### 1.2.5 การทำเหมือง

การทำเหมืองแร่ของโครงการ ออกแบบตามแผนผังโครงการโดยวิธีเหมืองทาบ ในลักษณะเปิดบ่อเหมือง (Open Pit) ที่มีความลึกของบ่อเหมืองสูงสุดไม่เกิน 12 เมตร ตามความลึกของชั้นทรายแก้ว แล้วลดระดับลงในลักษณะขั้นบันได (Benching Method) จนถึงระดับความลึก 12 เมตร ซึ่งเป็นระยะสุดท้ายของการทำเหมือง ทั้งนี้ จะรักษาหน้าเหมืองให้มีความลาดเอียงเฉลี่ยรวมไม่เกิน 35 องศา และเว้นพื้นที่ไม่ทำเหมืองเข้าใกล้แหล่งน้ำสาธารณะ และถนนสาธารณะในระยะ 50 เมตร ขั้นตอนการเปิดหน้าเหมืองจะเริ่มจากการเปิดหน้าดินที่ปิดทับชั้นแร่ออกไปเก็บกองยังพื้นที่ที่เตรียมไว้ เมื่อเปิดหน้าดินถึงชั้นแร่แล้วจะใช้รถ Back Hoe ขุดตักแร่ใส่รถบรรทุก ลำเลียงไปยังโรงแต่งแร่ของโครงการที่อยู่นอกพื้นที่โครงการ

[illegible]

ที่มา : แผนภูมิประเทศมาตราส่วน 1: 50,000 ของกรมแผนที่ทหาร ลำดับชุด L7018 ราว 5334II



## รูปที่ 1-2 แสดงลักษณะภูมิประเทศพื้นที่โครงการ



สัญลักษณ์ :



พื้นที่โครงการ ประทานบัตรที่ 26322/16155



พื้นที่หน้าเหมืองปัจจุบัน

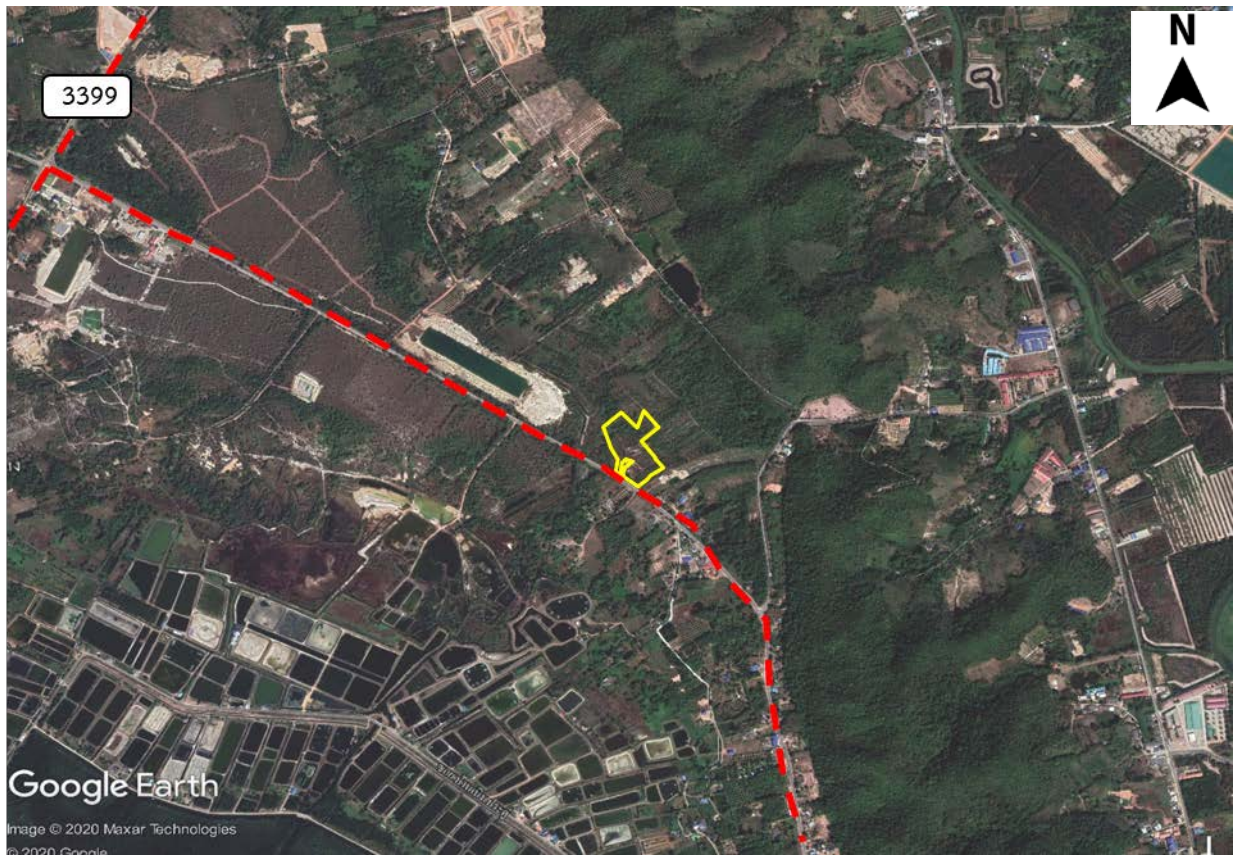


แนวเขตไม่ทำเหมือง

ที่มา: [www.googleearth.com](http://www.googleearth.com), 2564 และการสำรวจภาคสนาม (2565)



### รูปที่ 1-3 แสดงเส้นทางคมนาคมเข้าสู่พื้นที่โครงการ



สัญลักษณ์ :



พื้นที่ตั้งโครงการ



เส้นทางเข้าสู่พื้นที่โครงการ

3399

ทางหลวงหมายเลข 3399



เส้นทางเข้าสู่พื้นที่โครงการ

ที่มา : [www.googleearth.com](http://www.googleearth.com) และการสำรวจภาคสนาม (2565)

### 1.3 แผนการดำเนินงานทางด้านสิ่งแวดล้อม

การดำเนินการตามมาตรการป้องกันและแก้ไขผลกระทบสิ่งแวดล้อม โครงการเหมืองแร่ทรายแก้ว ประทานบัตรที่ 26322/16155 ของห้างหุ้นส่วนจำกัด กรุงเกษม ตั้งอยู่ที่ ตำบลคลองขุดและตำบลสนามไช อำเภอน้ำใหม่และอำเภอนายายอาม จังหวัดจันทบุรี แบ่งออกเป็น 2 ส่วน ดังต่อไปนี้

#### 1.3.1 แผนการตรวจสอบมาตรการป้องกันและแก้ไขผลกระทบสิ่งแวดล้อม

ห้างหุ้นส่วนจำกัด กรุงเกษม ได้มอบหมายให้ บริษัท ไมน์ เอ็นจิเนียริง คอนซัลแตนท์ จำกัด เป็นบริษัทที่ปรึกษาด้านสิ่งแวดล้อม โดยดำเนินการเก็บรวบรวมข้อมูลผลการปฏิบัติตามมาตรการป้องกันและแก้ไขผลกระทบสิ่งแวดล้อมตามเงื่อนไขแนบท้ายประทานบัตรที่กำหนดไว้ดังเอกสารแนบ 2 เพื่อนำเสนอต่อสำนักงานนโยบายและแผนทรัพยากรธรรมชาติและสิ่งแวดล้อม กรมอุตสาหกรรมพื้นฐานและการเหมืองแร่ และหน่วยงานที่เกี่ยวข้อง

#### 1.3.2 แผนการติดตามตรวจสอบคุณภาพสิ่งแวดล้อม

สำหรับแผนการติดตามตรวจสอบคุณภาพสิ่งแวดล้อมตามเงื่อนไขมาตรการป้องกันและแก้ไขผลกระทบสิ่งแวดล้อม แสดงได้ดังตารางที่ 1-1 ทั้งนี้ผลการตรวจวัดจะเปรียบเทียบกับค่ามาตรฐานที่กำหนด เพื่อนำเสนอต่อสำนักงานนโยบายและแผนทรัพยากรธรรมชาติและสิ่งแวดล้อม กรมอุตสาหกรรมพื้นฐานและการเหมืองแร่ และหน่วยงานที่เกี่ยวข้อง

ตารางที่ 1-1 แผนการตรวจวัดคุณภาพสิ่งแวดล้อม

คุณภาพสิ่งแวดล้อม	ดัชนีตรวจวัด	ความถี่	สถานีตรวจวัด
1. คุณภาพอากาศ	<ul style="list-style-type: none"><li>ฝุ่นละอองแขวนลอยรวม (TSP)</li><li>ฝุ่นละอองขนาดเล็กกว่า 10 ไมครอน (PM-10)</li></ul>	ปีละ 2 ครั้ง สถานีละ 3 วัน ต่อเนื่อง ในช่วงเดือน มีนาคม-เมษายน และเดือน พฤศจิกายน-ธันวาคม	1. โรงเรียนวัดท่าแคลง 2. บ้านคลองขุดบน 3. บ้านสองพี่น้อง
2. ระดับเสียง	<ul style="list-style-type: none"><li>ระดับเสียงเฉลี่ย 24 ชั่วโมง (Leq 24 hrs.)</li><li>ระดับเสียงสูงสุด (L<sub>max</sub>)</li></ul>	ปีละ 2 ครั้ง สถานีละ 3 วัน ต่อเนื่อง ในช่วงเดือน มีนาคม-เมษายน และเดือน พฤศจิกายน-ธันวาคม	1. โรงเรียนวัดท่าแคลง 2. บ้านคลองขุดบน 3. บ้านสองพี่น้อง
3. คุณภาพน้ำ	<ul style="list-style-type: none"><li>ความเป็นกรด-ด่าง (pH)</li><li>ความขุ่น (Turbidity)</li><li>ปริมาณตะกอนแขวนลอยทั้งหมด (Total Suspended Solids)</li><li>ปริมาณตะกอนละลายทั้งหมด (Total Dissolved Solids)</li><li>ความกระด้างทั้งหมด (Total Hardness)</li><li>เหล็ก (Total Iron)</li><li>ตะกั่ว (Lead)</li><li>แคดเมียม (Cadmium)</li><li>สารหนู (Arsenic)</li></ul>	ปีละ 2 ครั้ง ในช่วงเดือน มีนาคม-เมษายน และเดือน พฤศจิกายน-ธันวาคม	1. คลองหิน 2. คลองสาธารณะประโยชน์ 3. บ่อน้ำบาดาลบ้านคลองขุดบน 4. บ่อน้ำบาดาลบ้านท่าแคลง

ที่มา : ประกาศกรมอุตสาหกรรมพื้นฐานและการเหมืองแร่ เรื่อง มาตรการป้องกันและแก้ไขผลกระทบสิ่งแวดล้อม โครงการเหมืองแร่ทรายแก้ว หรือทรายซิลิกา ประกาศ ณ วันที่ 23 สิงหาคม 2556

**หมายเหตุ : สภาพแวดล้อมของสถานี่ตรวจวัด**

**1. โรงเรียนวัดท่าแกลง :**

ตำแหน่งตั้งเครื่องตรวจวัดตั้งอยู่ในบริเวณโรงเรียนวัดท่าแกลง ห่างจากพื้นที่โครงการไปทางทิศตะวันตก ประมาณ 2 กิโลเมตร สภาพแวดล้อมข้างเคียงติดกับวัดท่าแกลง

**2. บ้านคลองขุดบน :**

ตำแหน่งตั้งเครื่องตรวจวัดตั้งอยู่ในบริเวณบ้านราษฎร์บ้านคลองขุดบน ห่างจากพื้นที่โครงการไปทางทิศตะวันออกเฉียงใต้ ประมาณ 0.8 กิโลเมตร สภาพแวดล้อมข้างเคียงชุมชนที่พักอาศัย

**3. บ้านสองพี่น้อง :**

ตำแหน่งตั้งเครื่องตรวจวัดตั้งอยู่ในบริเวณบ้านราษฎร์บ้านสองพี่น้อง ห่างจากพื้นที่โครงการไปทางทิศตะวันตกเฉียงเหนือ ประมาณ 2.5 กิโลเมตร สภาพแวดล้อมข้างเคียงเป็นชุมชนที่พักอาศัย

**4. คลองหิน :**

จุดเก็บตัวอย่างน้ำอยู่บริเวณคลองหิน อยู่ห่างจากพื้นที่โครงการไปทางทิศตะวันออกประมาณ 0.3 กิโลเมตร สภาพแวดล้อมข้างเคียงเป็นพื้นที่เกษตรกรรม (สวนยาง)

**5. คลองสาธารณะประโยชน์ :**

จุดเก็บตัวอย่างน้ำเป็นทางน้ำสาธารณะประโยชน์ ห่างจากพื้นที่โครงการไปทางทิศใต้ ประมาณ 0.6 กิโลเมตร สภาพแวดล้อมข้างเคียงเป็นพื้นที่เหมืองทราย

**6. น้ำบาดาลบ้านคลองขุดบน :**

จุดเก็บตัวอย่างน้ำตั้งอยู่บริเวณบ้านคลองขุดบน อยู่ห่างจากพื้นที่โครงการไปทางใต้ทิศตะวันออกเฉียงใต้ ประมาณ 0.8 กิโลเมตร สภาพแวดล้อมข้างเคียงเป็นชุมชนที่พักอาศัย

**7. น้ำบาดาลบ้านท่าแกลง :**

จุดเก็บตัวอย่างน้ำตั้งอยู่บริเวณวัดท่าแกลง อยู่ห่างจากพื้นที่โครงการไปทางทิศตะวันตก ประมาณ 2 กิโลเมตร สภาพแวดล้อมข้างเคียงติดกับโรงเรียนวัดท่าแกลงและชุมชนที่พักอาศัย